

国保制度改革の概要

社会保障制度改革国民会議以降の流れ

社会保障制度改革国民会議(H24.11.30:第1回 ⇒ H25.8.6:報告書とりまとめ)

- 社会保障制度改革国民会議(国民会議)は、社会保障制度改革推進法(改革推進法)(※1)に基づき、設置。
(設置期限:平成25年8月21日)
(※1)自民党、公明党、民主党の3党合意に基づく議員立法。平成24年8月10日成立、同22日公布。
- 改革推進法に規定された「基本的な考え方」、社会保障4分野(年金、医療、介護、少子化対策)に係る「改革の基本方針」及び3党実務者協議でとりまとめた「検討項目」に基づき、15名の有識者(清家篤会長)が20回にわたり審議。
- 政府は、国民会議における審議の結果等を踏まえて、法律の施行後1年以内(平成25年8月21日まで)に、必要な法制上の措置を講ずることとされた。(改革推進法第4条)

⇒ 「『法制上の措置』の骨子」(H25.8.21:閣議決定)

社会保障改革プログラム法(H25.10.15:提出 ⇒ H25.12.5:成立、H25.12.13:公布)

- 「『法制上の措置』の骨子」に基づき、社会保障制度改革の全体像・進め方を明示。

平成26年の通常国会以降:順次、個別法改正案の提出

- 平成26年の通常国会では、医療法・介護保険法等の改正法案、難病・小児慢性特定疾病対策の法案、次世代育成支援対策推進法等の改正法案、雇用保険法の改正法案を提出し、成立。
- 平成27年通常国会には、医療保険制度改革のための法案を提出し、成立(H27.5.27)。

持続可能な医療保険制度を構築するための国民健康保険法等の一部を改正する法律の概要

(平成27年5月27日成立)

持続可能な社会保障制度の確立を図るための改革の推進に関する法律に基づく措置として、持続可能な医療保険制度を構築するため、国保をはじめとする医療保険制度の財政基盤の安定化、負担の公平化、医療費適正化の推進、患者申出療養の創設等の措置を講ずる。

1. 国民健康保険の安定化

- 国保への財政支援の拡充により、財政基盤を強化 (27年度から約1700億円、29年度以降は毎年約3400億円)
- 平成30年度から、都道府県が財政運営の責任主体となり、安定的な財政運営や効率的な事業の確保等の国保運営に中心的な役割を担い、制度を安定化

2. 後期高齢者支援金の全面総報酬割の導入

- 被用者保険者の後期高齢者支援金について、段階的に全面総報酬割を実施
(26年度:1/3総報酬割→27年度:1/2総報酬割→28年度:2/3総報酬割→29年度:全面総報酬割)

3. 負担の公平化等

- ①入院時の食事代について、在宅療養との公平等の観点から、調理費が含まれるよう段階的に引上げ
(27年度:1食260円→28年度:1食360円→30年度:1食460円。低所得者、難病・小児慢性特定疾病患者の負担は引き上げない)
- ②特定機能病院等は、医療機関の機能分担のため、必要に応じて患者に病状に応じた適切な医療機関を紹介する等の措置を講ずることとする (紹介状なしの大病院受診時の定額負担の導入)
- ③健康保険の保険料の算定の基礎となる標準報酬月額の上限額を引き上げ (121万円から139万円に)

4. その他

- ①協会けんぽの国庫補助率を「当分の間16.4%」と定めるとともに、法定準備金を超える準備金に係る国庫補助額の特例的な減額措置を講ずる
- ②被保険者の所得水準の高い国保組合の国庫補助について、所得水準に応じた補助率に見直し
(被保険者の所得水準の低い組合に影響が生じないように、調整補助金を増額)
- ③医療費適正化計画の見直し、予防・健康づくりの促進
 - ・都道府県が地域医療構想と統合的な目標(医療費の水準、医療の効率的な提供の推進)を計画の中に設定
 - ・保険者が行う保健事業に、予防・健康づくりに関する被保険者の自助努力への支援を追加
- ④患者申出療養を創設 (患者からの申出を起点とする新たな保険外併用療養の仕組み)

医療保険制度改革の背景と方向性

1. 改革の背景

○ **増大する医療費** 約40兆円 (毎年約1兆円増加)

H24国民医療費・・・前年比+6,300億円

①入院医療費の増・・・約6割(3,800億円)

②75歳以上の医療費の増・・・約7割(4,300億円)

③医療の高度化による医療費の増

・・・がんの医療費の増(1,700億円)は医科医療費の増の3分の1

○ **少子高齢化の進展による現役世代の負担増**

給付費・・・後期高齢者は若人の約5倍

○ **国保の構造的な課題** (年齢が高く医療費水準が高い等)

2. 改革の方向性

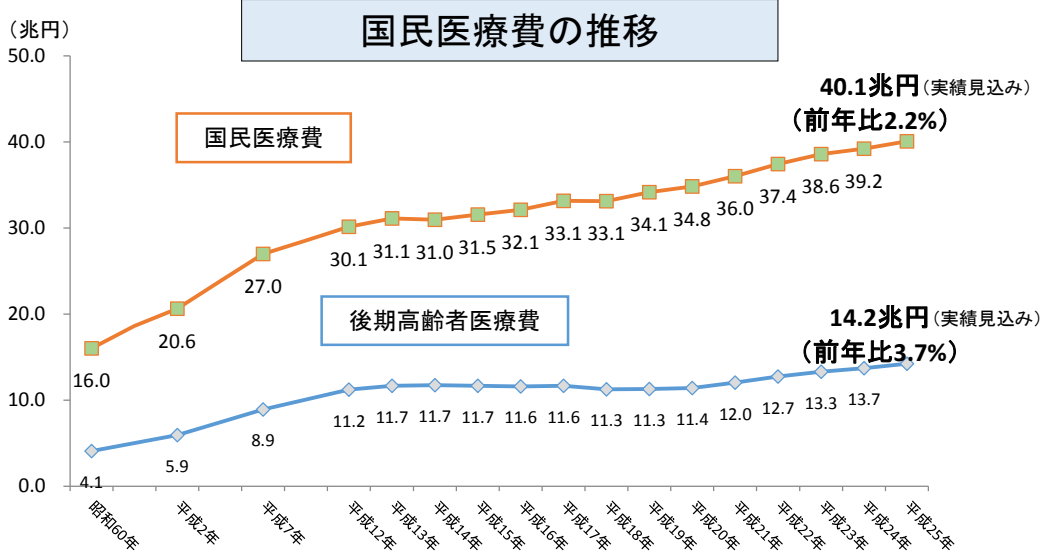
以下により、**国民皆保険を将来にわたって堅持**

① **医療保険制度の安定化** (国保、被用者保険)

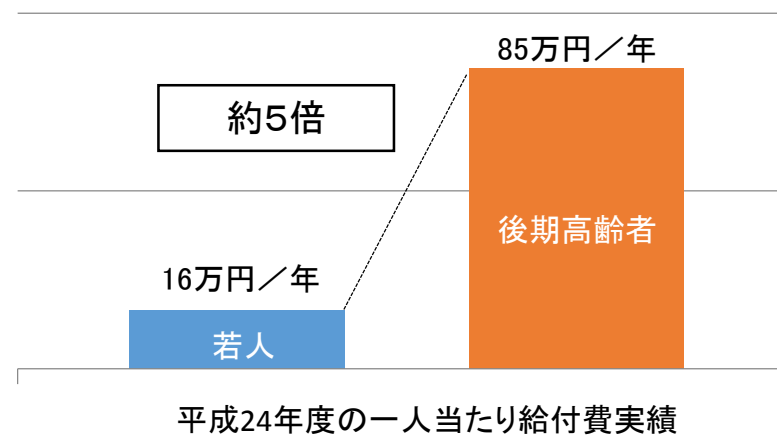
② **世代間・世代内の負担の公平化**

③ **医療費の適正化**

- ・病床機能の分化・連携、入院医療の適正化、地域包括ケアの推進
- ・予防・健康づくりの推進、ICTの活用
- ・後発医薬品の使用促進



後期高齢者と若人の一人当たりの給付費



国保制度改革の概要(公費による財政支援の拡充)

国民健康保険に対し、平成26年度に実施した低所得者向けの保険料軽減措置の拡充(約500億円)に加え、**毎年約3,400億円の財政支援**の拡充等を以下の通り実施することにより、国保の抜本的な財政基盤の強化を図る。

※ 公費約3,400億円は、現在の国保の保険料総額(約3兆円)の1割を超える規模

※ 被保険者一人当たり、約1万円の財政改善効果

<平成27年度から実施>

- **低所得者対策の強化**のため、保険料の軽減対象となる低所得者数に応じた自治体への財政支援を拡充(**約1,700億円**)

<平成30年度から実施>(毎年約1,700億円)

- **財政調整機能の強化**(財政調整交付金の実質的増額)
- **自治体の責めによらない要因**による医療費増・負担への対応
(精神疾患、子どもの被保険者数、非自発的失業者等)
- **保険者努力支援制度**・**医療費の適正化に向けた取組等に対する支援** 700~800億円
- **財政リスクの分散・軽減方策**(財政安定化基金の創設・高額医療費への対応等) 等

- ・平成27年度から、財政安定化基金を段階的に造成等(平成27年度200億円⇒平成28年度400億円⇒平成29年度約1,700億円)
- ・平成30年度以降は、上記の項目に約1,700億円を配分

- あわせて、医療費の適正化に向けた取組や保険料の収納率向上などの事業運営の改善等を一層推進し、財政基盤の強化を図る。

国保制度改革の概要(運営の在り方の見直し)

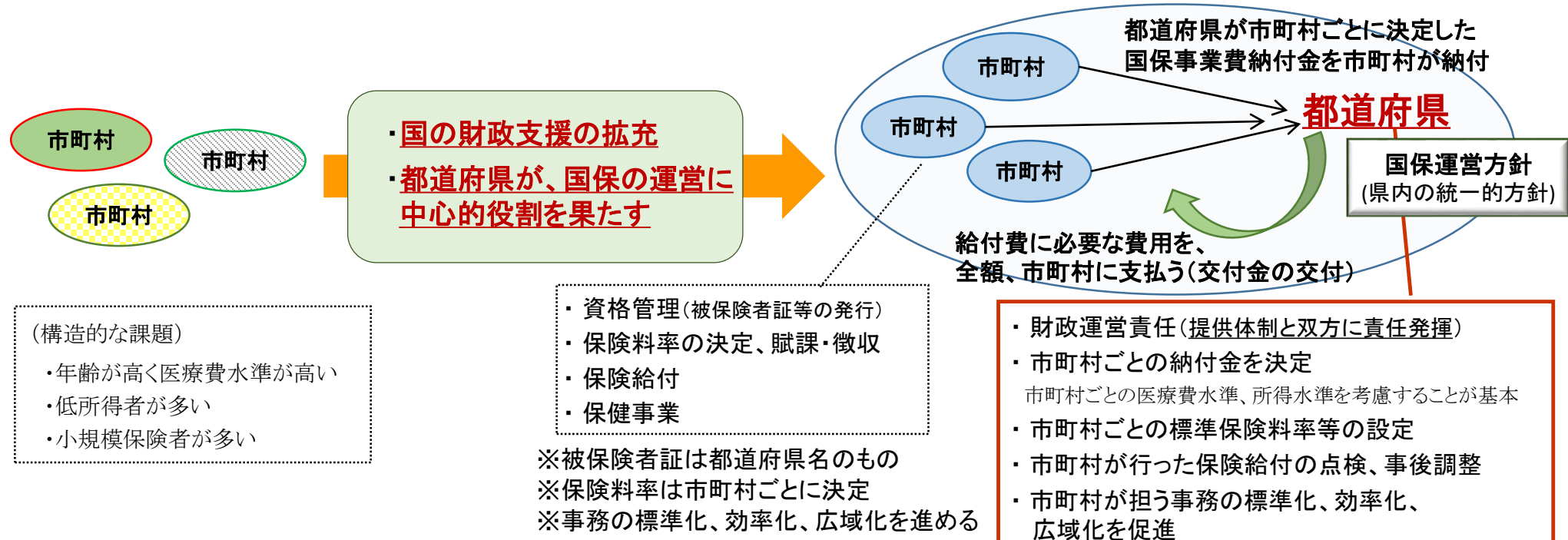
○平成30年度から、都道府県が財政運営の責任主体となり、安定的な財政運営や効率的な事業の確保等の国保運営に中心的な役割を担い、制度を安定化

- ・給付費に必要な費用は、**全額**、都道府県が市町村に交付
- ・将来的な保険料負担の平準化を進めるため、都道府県は、市町村ごとの標準保険料率を提示（標準的な住民負担の見える化）
- ・都道府県は、**国保の運営方針を定め**、市町村の事務の効率化・広域化等を推進

○市町村は、地域住民と身近な関係の中、資格管理、保険給付、保険料率の決定、賦課・徴収、保健事業等、地域におけるきめ細かい事業を引き続き担う

【現行】市町村が個別に運営

【改革後】都道府県が財政運営責任を担うなど中心的役割



○ 詳細については、引き続き、地方との協議を進める

なお、国の普通調整交付金については、都道府県間の所得水準を調整する役割を担うよう適切に見直す

改革後の国保財政運営における国、都道府県、市町村の役割

＜国の役割＞

- 国は、定率国庫負担等を行うことで、国保財政全体に対し一律の財政支援を行うと同時に、全国レベルで調整すべき、都道府県間の所得水準の調整、全国レベルで調整すべき都道府県・市町村の特別な事情等を考慮して調整交付金を配分する。
- 都道府県、市町村の医療費適正化等に向けたインセンティブとして支援金を交付する。

＜都道府県の役割＞

- 都道府県は、都道府県内市町村の医療給付、後期高齢者支援金、介護納付金等を支払い、その財源として国や都道府県一般会計からの公費や市町村から集める納付金を充てる。
- 市町村間の医療費水準や所得水準を調整し、市町村ごとの納付金を配分する。また、納付金を納めるために必要な標準保険料率を示す。
- 国保の財政運営の責任主体として、一般会計から定率の繰入を実施し、都道府県の国保財政全体の安定化を図るとともに、都道府県内で調整すべき各市町村の特別な事情（納付金の算定方法変更等に伴う保険料の急激な変化等）を調整するため、一般会計から繰入れ、市町村に交付金を配分する。
- 財政安定化基金を設置し、予期せぬ給付増や保険料収納不足に対し、貸付及び交付を行うことで、当該都道府県内の国保財政を安定化させる。

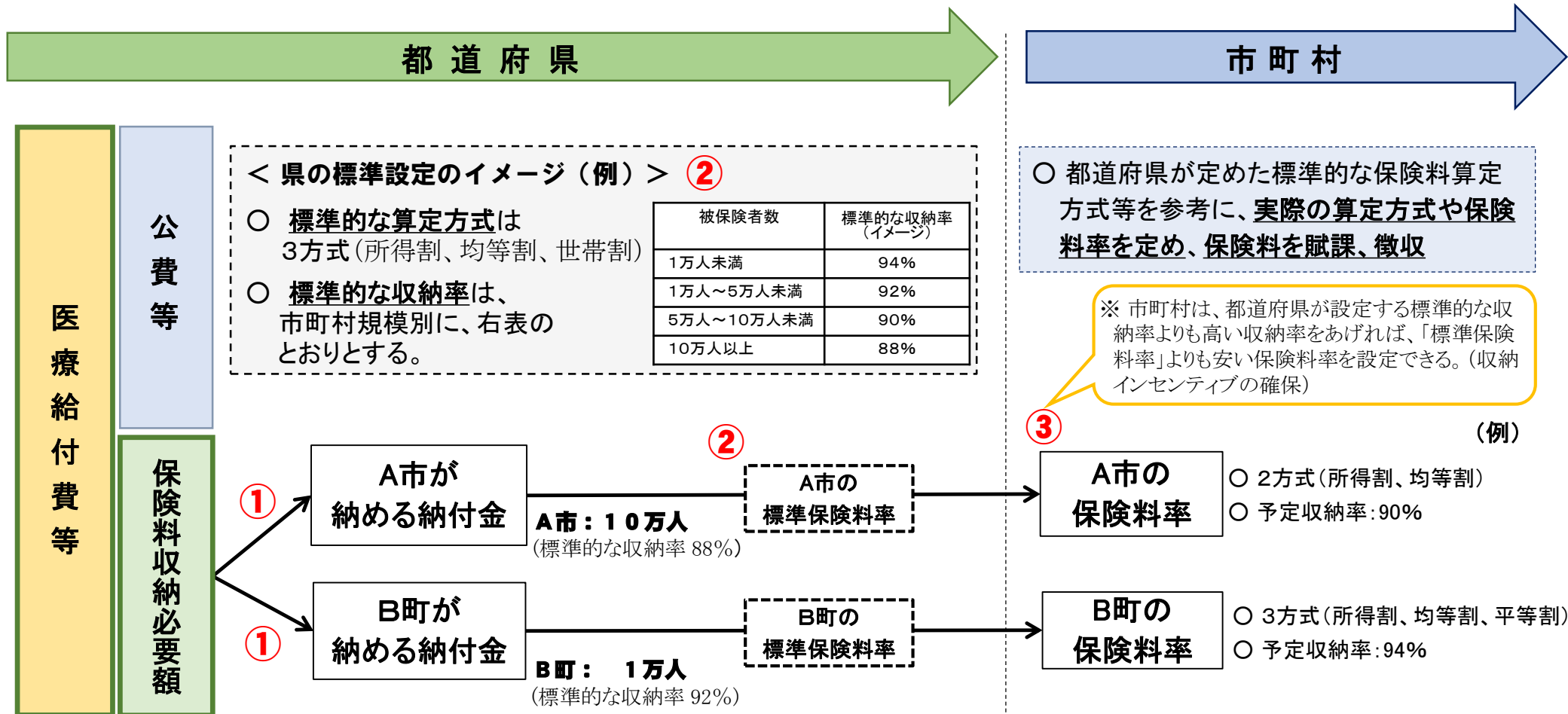
＜市町村の役割＞

- 市町村は都道府県が定めた納付金を納めるため、都道府県に示された標準保険料率を参考にして、条例において国保の保険料率を決定し、賦課・徴収を行う。
- 地域住民と身近な関係のもと、資格管理、保険給付、保健事業等、地域におけるきめ細かい事業を引き続き実施する。

※その他、従来から実施している国保財政安定化のための公費支援（高額医療費、保険者支援、保険料軽減等）を引き続き実施

国保保険料の賦課・徴収の基本的仕組み（イメージ）

- 都道府県は、
 - ・ 医療給付費等の見込みを立て、**市町村ごとの国保事業費納付金（※）の額を決定（①）**
 ※ 市町村ごとの医療費水準、所得水準を考慮
 - ・ 都道府県が設定する標準的な算定方式等に基づいて**市町村ごとの標準保険料率を算定・公表（②）**
- 市町村は、都道府県の示す標準保険料率等を参考に、それぞれの保険料算定方式や予定収納率に基づき、**それぞれの保険料率を定め、保険料を賦課・徴収し、納付金を納める。（③）**



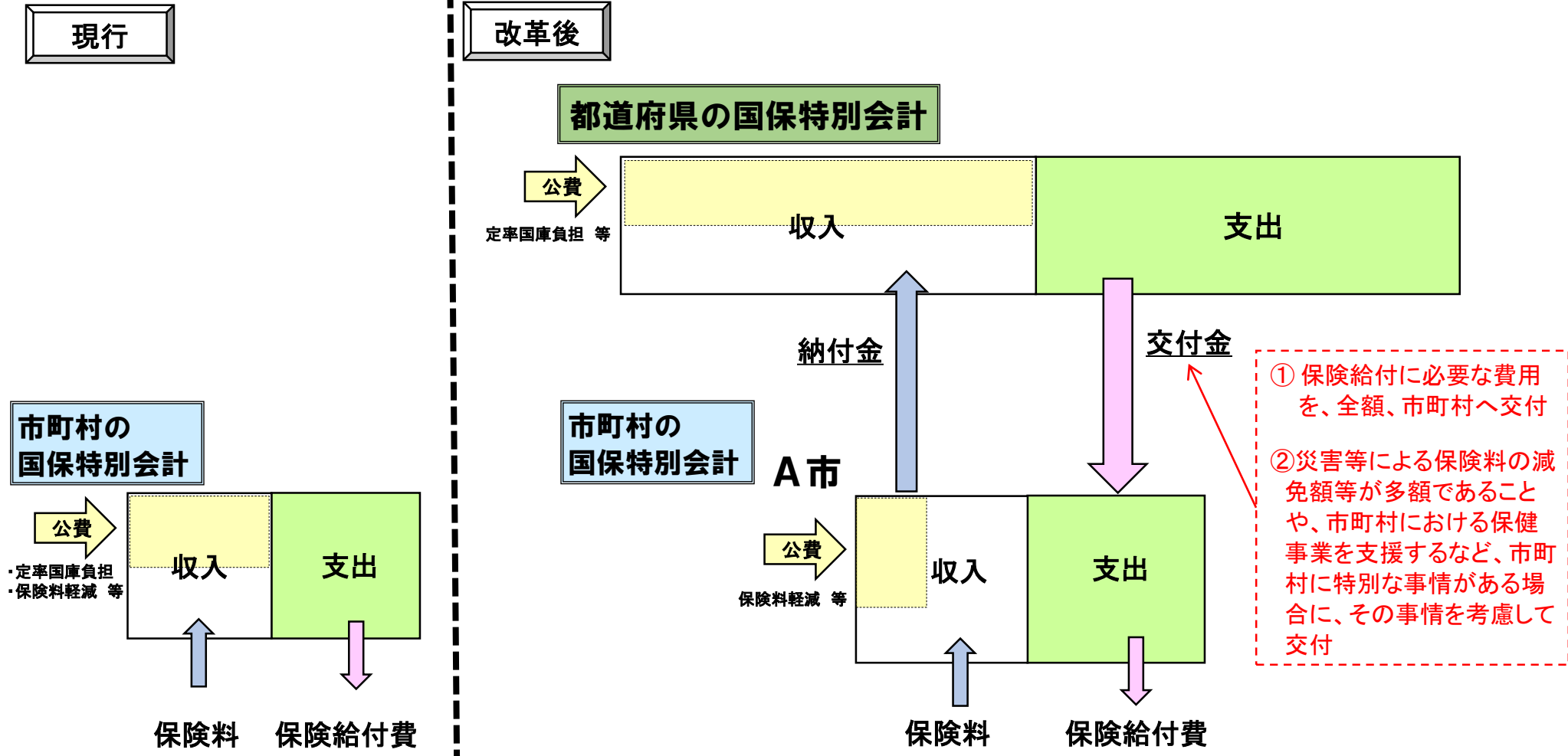
改革後の国保財政の仕組み(イメージ)

○ 都道府県が財政運営の責任主体となり、市町村ごとの国保事業費納付金の額の決定や、保険給付に必要な費用を、全額、市町村に対して支払う(保険給付費等交付金の交付)ことにより、国保財政の「入り」と「出」を管理する。

※ 都道府県にも国保特別会計を設置

○ 市町村は、都道府県が市町村ごとに決定した納付金を都道府県に納付する。

※ 納付金の額は、市町村ごとの医療費水準と所得水準を考慮



(1) 市町村国保の現状と課題

- 国保には、小規模保険者が多数存在し、財政が不安定になりやすい等の**財政運営上の構造的な課題**や、市町村ごとに事務処理の実施方法にばらつきがある等の**事業運営上の課題**がある。
- こうした課題に対し、これまで、公費投入、保険者間での財政調整、保険者事務の共通化・共同実施・広域化などによって対応してきたが、いまだ十分とはいえない。



(2) 改正法による国保の都道府県単位化

- こうした現状を改善するため、国民健康保険への**財政支援の拡充**を行うとともに、平成30年度から、**都道府県が、国民健康保険の財政運営の責任主体**として、安定的な財政運営や効率的な事業の確保などの事業運営において中心的な役割を担うことにより、国民健康保険制度の安定化を図ることとされた。

(3) 国保運営方針の必要性

- 新制度においては、都道府県が財政運営の責任主体となるほか、**市町村においても、資格管理、保険給付、保険料率の決定、賦課・徴収、保健事業等の地域におけるきめ細かい事業を引き続き担うこととされている。**
- そこで、新制度においては、**都道府県とその県内の各市町村が一体となって保険者の事務を共通認識の下で実施するとともに、各市町村が事業の広域化や効率化を推進**できるよう、都道府県が県内の統一的な国民健康保険の運営方針を定める必要がある。

※ 改正法の施行日は平成30年4月1日であるが、改正法附則第7条において、都道府県は、施行日の前日までに国保運営方針を定めるとされている。このため、各都道府県においては、地域の実情に応じ、市町村等との連携会議や国保運営協議会を前倒しで設置して検討を行うなど、国保運営方針を定めるための準備を速やかに行い、平成29年度内に策定していただく必要がある。